

Piège à phéromone :

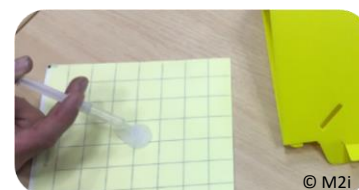
La cochenille farineuse de la vigne



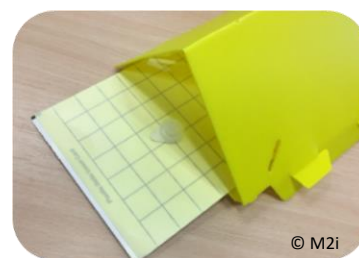
PHEROMONE DISPENSER



© M2i



© M2i



© M2i

La technologie M2i

- Procédé breveté unique de micro-encapsulation de la phéromone
- Diffusion contrôlée pour une meilleure efficacité
- 100% biodégradable
- Stockage à température ambiante
- Longue durée de conservation : 2 ans et demi

Mode d'emploi

Conseil d'utilisation : seringue VMB Pro Caps® + piège Delta.

Préparation du piège : vider le contenu de la seringue dans la coupelle. Retirer le film protecteur de la plaque adhésive. Positionner la coupelle contenant la formulation au milieu de la plaque adhésive. Placer la plaque adhésive dans le piège. Les cochenilles mâles attirées par la phéromone sexuelle viennent se coller au piège adhésif.

Caractéristiques de VMB Pro Caps®

| | |
|--------------------------------|--|
| Type de produit | Diffuseur de phéromone |
| Usage | Détection/Monitoring |
| Substance active | Lavandulyl senecioate |
| Volume de formulation | 0,5 ml |
| Durée indicative de diffusion* | 2 mois |
| Stade de l'insecte ciblé | Adulte |
| Rayon de diffusion estimé | Cochenilles mâles attirés sur un rayon de 10 m |

*pour une température moyenne de 30°C et en l'absence de vents forts

Mise en place de la détection

Période de détection : d'Avril à Octobre (penser à renouveler le diffuseur de phéromone selon la durée indicative de diffusion).

Positionnement du piège : suspendu au niveau du feuillage de la vigne (ou autre végétal).

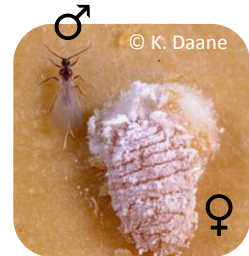
Densité recommandée : 1 piège/ha

Surveillance du ravageur et préconisations

| | |
|--|--|
| Fréquence de suivi des pièges | Hebdomadaire |
| Seuil d'intervention recommandé | Dès le 1 ^{er} mâle cochenille piégé. |
| Méthodes de lutte | En cours de saison et selon les niveaux de captures : il est possible de réaliser un traitement insecticide et/ou un traitement de biocontrôle complémentaire en fonction du stade du ravageur. Se référer aux préconisations des produits de protection des plantes homologués (ephy.anses.fr) et/ou auprès de votre technicien conseil. |
| Mesures préventives possibles | Favoriser l'implantation de prédateurs (auxiliaires et/ou oiseaux) ; enlever et détruire les débris végétaux et les résidus de culture ; éclaircir le feuillage de la culture (effeuillage et taille) afin d'y favoriser l'aération, l'accessibilité pour les prédateurs et supprimer une partie de la population du ravageur. |

Piège à phéromone :

La cochenille farineuse de la vigne



La cochenille farineuse de la vigne (*Planococcus ficus*)

Stade ravageur : nymphe et adulte (femelle) **Ordre :** Hémiptère

La cochenille farineuse de la vigne est caractérisée par un dimorphisme sexuel très marqué. La femelle a un corps ovale de 3 mm de long, blanc à brun clair duveteux, des pattes brunes et ne possède pas d'ailes. En revanche, le mâle est ailé, avec un corps allongé (1 mm) et brun (ressemblant à une guêpe) avec deux longs filaments postérieurs. Contrairement aux femelles, les mâles ne s'alimentent pas et vivent de 1 à 3 jours. La nymphe est, quant à elle, très proche morphologiquement d'une femelle.

Les dégâts sont causés par les nymphes et les femelles adultes qui sucent la sève de la plante, entraînant non seulement la défoliation et le jaunissement des feuilles, mais aussi la transmission de virus, le développement de moisissures (ex : la fumagine) et de maladies cryptogamiques, et par conséquent, une réduction de la photosynthèse. Cette espèce peut inhiber la maturation du fruit, entraîner un mauvais goût, un changement de couleur et un flétrissement des grappes.

Planococcus ficus effectue entre 3 et 8 générations par an. Par exemple, elle effectue 7 générations en Californie mais seulement 3 en Italie. Son développement est très dépendant de la température.

Recommandations / Sécurité

Conserver hors de portée des enfants.
Conserver à l'écart des animaux domestiques.
Conserver à l'écart des aliments et boissons.
Conserver dans son emballage d'origine et respecter les usages, doses, conditions et précautions d'emploi mentionnés. Ne pas congeler.
Ne pas manger, ne pas boire et ne pas fumer pendant l'utilisation. Se laver les mains après manipulation.
Jeter les emballages vidés et rincés dans la poubelle ménagère.

Premiers soins :

En cas de contact avec les yeux, rincer à l'eau par mesure de précaution.
En cas de contact avec la peau, laver avec beaucoup d'eau.
En cas d'ingestion, ne pas faire vomir, rincer la bouche et consulter un médecin.
En cas de malaise, consulter un médecin et lui présenter l'étiquette.

Produit utilisable en jardinage biologique.

Plantes hôtes

La cochenille farineuse de la vigne est une espèce polyphage principalement retrouvée sur vigne, mais également sur les plantes adjacentes aux vignobles telles que les figuiers, pommiers, saules...

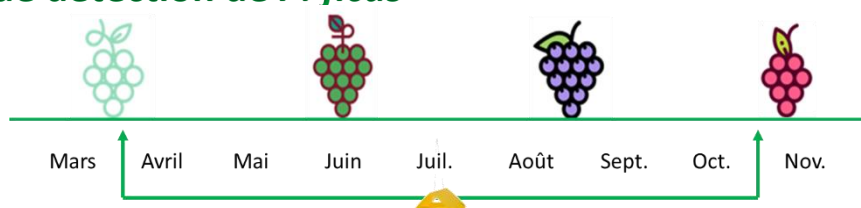
Stratégie de détection : le monitoring par phéromones

Les phéromones sont des substances secrétées par l'insecte qui agissent comme un message entre les individus d'une même espèce. Il existe différents types de phéromones : d'alarme, d'agrégation, sexuelles... Le monitoring par phéromones sexuelles est basé sur la mise en place d'un leurre mimant cette substance émise par la femelle à l'intérieur d'un piège. Le leurre attire les mâles qui sont alors capturés. Cela permet d'une part de détecter l'arrivée du ravageur et de suivre son niveau d'infestation. Dans les cas de forte pression, cela donne également la possibilité de déclencher à temps une intervention curative et/ou de mesurer l'efficacité d'un traitement.

Avantages

Cette méthode est efficace, sélective et inoffensive pour la faune, la flore, les opérateurs et les riverains. Elle ne génère pas de résidus ni d'intrants ou encore de résistance. Elle est également compatible avec la loi Labbé et les labels d'agriculture biologique.

Période de détection de *P. ficus*



Période indicative pour l'Europe

Icons made by www.freepik.com from www.flaticon.com